

MODE D'EMPLOI
Décor chauffant « Soléa »
Modèle : NEBN – 0.7



AVANT PROPOS

- Vous venez d'acquérir l'un de nos décors chauffants « Soléa » et nous vous remercions de ce choix, témoignant ainsi de votre confiance.
- Cet appareil a été étudié, conçu et réalisé avec soin pour vous donner entière satisfaction.
- Il est obligatoire de bien lire cette notice en entier avant l'installation et la mise en route de votre appareil.
- Il est recommandé de conserver cette notice, même après installation de votre appareil.

SOMMAIRE

- Caractéristiques générales techniques : page 2
- Recommandations de mise en place : page 2
- Règles de sécurité : page 3
- Les normes de stockage : page 4
- Composition du colis : page 4
- Les conditions de garantie : page 4
- Identification de votre appareil : page 5

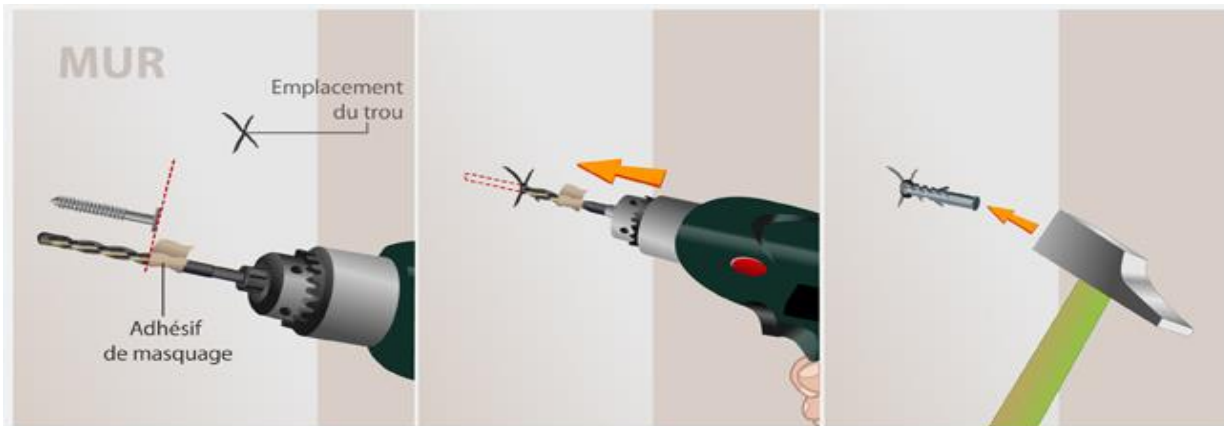
1. - Caractéristiques générales techniques

- la tension électrique : 230 v
- la puissance électrique : 500 w
- la température de surface : 65 ° c
- les dimensions : 580 mm x 1200 mm x 20 mm
- le poids : 0,4 kg
- niveau de protection de l'eau : IPX1
- durée maximale de travail ininterrompu : 50 000 heures

2. - Recommandations de mise en place

Le film souple chauffant « Nebn-0.7 » a pour but de chauffer des espaces habitables ou de travail jusqu'à une température de moins de 40°C. Ce radiateur doit être accroché verticalement au mur à l'aide de l'attache prévue à cet effet, qui se situe sur la partie supérieure du radiateur. Après avoir effectué la mise en place, le radiateur doit être branché à une prise électrique de 230 v, 50 hertz.

Tout d'abord trouvez un mur plat et déroulez le film souple chauffant. Aucune partie du radiateur ne doit être couverte par des autres objets. Après avoir trouvé une surface plate, il faut perforer un trou dans ce mur à l'aide d'une perceuse. Par la suite, introduisez une cheville plastique prévue pour cet effet. Vissez ensuite une vis métallique à l'intérieur de cheville de telle façon qu'elle passe à travers l'attache en fer, accrochée au sommet du radiateur. Le film souple chauffant doit être installé au mur de manière à ce que l'on voit le dessin et l'étiquette du producteur. Assurez la bonne fixation du radiateur au mur afin d'éviter sa chute en étant branché à une prise électrique.



Au bout de 10 secondes, le radiateur atteint la température nécessaire, et déclenche le processus d'économie d'énergie (stabilisation de la température). A la fin du processus, la consommation électrique diminue de 10 à 15 % tout en conservant le niveau de chaleur produit. Afin d'obtenir un rayonnement thermique plus intense, à l'arrière du radiateur, ce dernier, peut être

désolidarisé du mur, par la fixation d'une équerre métallique, spécialement prévue pour cet effet ou d'un trépied métallique, réglable sur sa hauteur d'un minimum de 1m 30cm. Ce radiateur peut être installé dans la salle de bain dont les prises de courant doivent respecter strictement les distances de branchement conventionnelles à cet effet (normes NFC 15-100).

3. Règles de sécurité

- 3.1. Après avoir détecté un problème technique, il est recommandé de débrancher le produit et de le remettre afin qu'il soit échangé ou remboursé.
- 3.2. Ce produit n'est pas destiné aux personnes, enfants inclus, qui ont des problèmes psychiques, physiques ou nerveux. Dans le cas de personnes sous tutelle, c'est la personne titulaire qui est responsable de l'usage du produit et de ses conséquences. Il est nécessaire de surveiller les enfants afin qu'ils ne jouent pas avec le produit.
- 3.3. Il est formellement interdit de brancher le radiateur lorsqu'il n'est pas déplié ou s'il y a des objets présents sur le radiateur. Cela pourrait conduire à la dégradation de la couche protectrice du radiateur.
- 3.4. Il est formellement interdit de démonter le radiateur.
- 3.5. Il est obligatoire d'utiliser une prise électrique qui se situe au-bas du radiateur, et qui ne serait donc pas recouverte par celui-ci.
- 3.6. Le câble d'alimentation n'est pas échangeable. Si le câble d'alimentation est abimé, le radiateur est considéré comme hors service.
- 3.7. Il est déconseillé d'accrocher le radiateur sur une surface non plate.
- 3.8. Ne pas laisser le radiateur branché sans surveillance.
- 3.9. Il est interdit de brancher l'appareil sur un circuit électrique dont la tension est supérieure à 250 V
- 3.10. Le radiateur doit être éloigné des sources de chaleur (Cheminée, luminaire, ...etc.)
- 3.11. Ne pas brancher ce matériel à côté de la douche, de la piscine ou de la baignoire afin d'éviter le contact direct avec l'eau.
- 3.11. Il est interdit d'accrocher le radiateur à l'aide d'adhésif
- 3.12. Ce film souple n'est pas équipé par un thermostat.

4. Les normes de stockage

- 4.1. Il est conseillé de stocker le radiateur (plié, enroulé) dans un endroit sec.
- 4.2. Le diamètre du radiateur enroulé ne doit pas être moins de 65 mm.
- 4.3. Afin d'éviter l'apparition de dysfonctionnements mécaniques, il est interdit de solliciter le produit aux contacts d'éléments extérieurs qui peuvent conduire à sa détérioration.

5. Composition du colis

- 1 film souple chauffant
- 1 mode d'emploi
- 1 carton d'emballage
- 1 cheville plastique avec la vis

6. Les conditions de garantie

La Garantie des films souples chauffants « Soléa » est strictement limitée au remplacement gratuit ou à la réparation en usine de la pièce ou des pièces reconnues défectueuses. Le constructeur garantit la réparation des radiateurs présentant des défauts de fabrication qui sont liés à la production et qui se manifestent dans les 24 mois. La réparation sous garantie du radiateur s'effectue à condition d'avoir satisfait aux règles mentionnées ci-dessus, en la présence d'un mode d'emploi. Dès que l'accord de principe est donné par le constructeur pour le retour des pièces, celles-ci doivent être expédiées franco de port et d'emballage dans les 15 jours.

Les frais de démontage et de remontage ne peuvent en aucun cas être à titre de dommages et intérêts pour quelle cause que ce soit. Le constructeur ne peut en particulier être rendu responsable des conséquences directes ou indirectes des défauts tant sur les personnes que sur les biens et il est expressément stipulé par ailleurs que la charge d'installation des appareils ne lui incombe aucunement.

La garantie ne peut intervenir si les appareils ont fait l'objet d'un usage anormal et ont été utilisés dans des conditions d'emploi autres que celles pour lesquelles ils ont été construits. Elle ne s'appliquera pas non plus en cas de détérioration ou accident provenant de négligence, défaut de surveillance ou d'entretien ou provenant d'une transformation du matériel.

ASSURANCE DU PERSONNEL : En cas d'accident survenant à quel que moment et pour quelle cause que ce soit, la responsabilité du constructeur est limitée à son personnel propre et à sa fourniture.

CONTESTATION : Dans le cas de contestation, quelles que soient les conditions de vente et de paiement acceptées, le tribunal de commerce de Bordeaux sera seul compétent.

Les dispositions du présent bon de garantie ne sont pas exclusives du bénéfice au profit de l'acheteur de la garantie légale pour défauts et vices cachés qui s'appliquent en tout état de cause dans les conditions des articles 1641 et suivants du code civil. Pour satisfaire à votre réclamation, veuillez rappeler les références portées sur l'étiquette de l'appareil.

7. Identification de votre appareil

L'apposition du marquage **CE** par le fabricant garantit que l'appareil respecte les directives communautaires européennes de sécurité et compatibilité électromagnétique.

L'indice **IPX...** signifie la protection de l'enveloppe de l'appareil contre la pénétration des corps solides et liquides. Notre radiateur a été soumis aux tests d'indice **IPX1**, il est protégé contre les chutes verticales de gouttes d'eau.

Barème des éco-contributions pour les équipements ménagers et professionnels : **MP5APEQ02**. Les déchets électriques ne doivent pas être jetés avec les déchets ménagers. Veuillez recycler dans les centres appropriés.



Ce produit est breveté, la marque commerciale est déposée auprès de l'INPI (N°16 4 287 860 du 18/07/2016). Les personnes reproduisant ce produit ou la marque déposée seront sanctionnées pénalement.

INSTRUCTIONS FOR USE
Foldable booster heater « Soléa »
Model : NEBN 0.7



Foreword

- You have just acquired one of our foldable booster heater "Soléa" and we thank you for your choice which shows your trust.
- This device has been studied, designed and created with care to give you full satisfaction.
- It is compulsory to read this entire package leaflet before the installation and start-up of your device.
- It is recommended to keep this package leaflet even after the installation if the appliance.

Summary

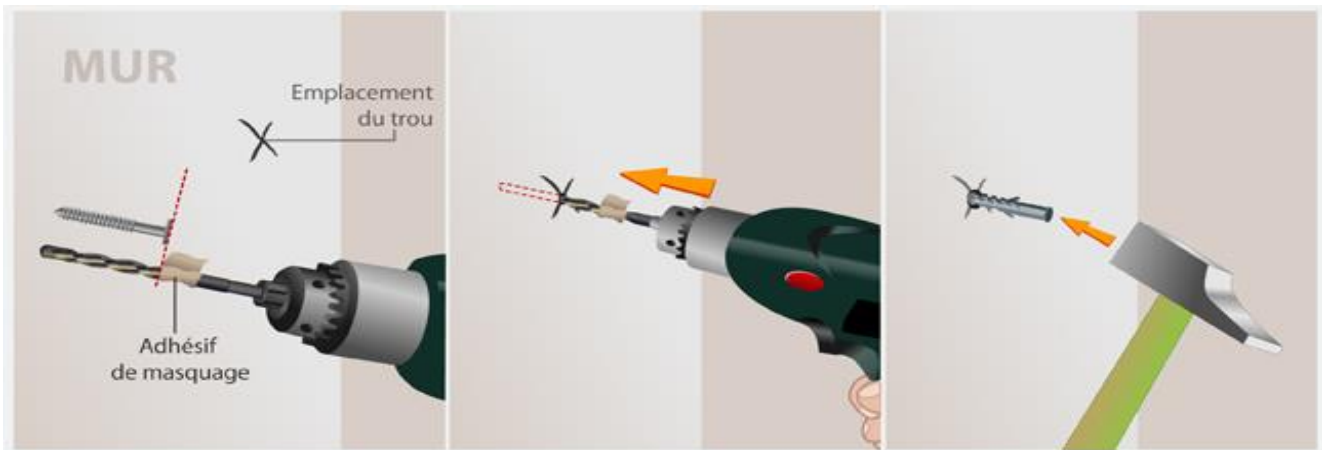
- General technical data : page 6
- Placement recommendations : page 6
- Safety rules : page 6
- Storage standards : page 7
- Package composition : page 7
- The warranty conditions : page 7
- Identification of your device : page 8

1. General technical data

- The voltage : 230 V
- Electrical power : 500 W
- Surface temperature : 65°C
- Dimensions : 580 mm x 1200 mm x 20 mm
- Weight : 0.4 kg
- Level of water protection : IPX1
- Maximum duration of uninterrupted running : 50000 hours

2. Placement recommendations

The foldable booster heater "NEBN - 0.7" aims to heat living or work spaces to a temperature under 40°C. The heating must be attached vertically to the wall, using the fastener provided for this purpose, which is located in the upper part of the heating. After performing the setting-up, the heating must be connected to an electrical outlet of 230 V, 50 Hz.



After 10 seconds, the heater reaches the required temperature, and triggers the power saving process (temperature stabilisation). At the end of the process, the power consumption decreases by 10 to 15% while maintaining the heat level produced.

3. Security rules

- 3.1. First find a flat wall and unwind the flexible heating film. No part of the heater should be covered by other objects. After having found a flat surface, it is necessary to pierce the wall with a drill. Then insert a plastic bolt provided first this purpose. Afterwards screw a metal bolt inside in a way that it passes through the iron fastener, hooked at the top of the heater. The flexible heating film must be fixed on the wall in a way that the picture and the label of the producer can be seen.
- 3.2. After having noticed a technical problem, it is recommended to unplug the product and to return it in order to be exchanged or refunded.
- 3.3. This product is not intended for children and people who have mental, physical or nervous problems or people who do not have sufficient intelligence to the use of household appliances. In the case of people under guardianship, it is the owner of the product who is responsible for its use and its consequences. It is necessary to watch the children to ensure that they do not play with the heating.
- 3.4. It is forbidden to connect the heater when it is not unfolded or if there are objects on it. This could lead to degradation of the protective layer of the heating.
- 3.5. It is forbidden to dismantle the heating.
- 3.6. It is compulsory to use an electrical plug on the lower part of the heating and not a plug covered by the heating
- 3.7. The power cable is not exchangeable. If the power cable is damaged, the heating is considered as disabled.
- 3.8. It is not recommended to hang the heating on a non-flat surface.
- 3.9. Do not leave the plugged heating unattended.
- 3.10. It is forbidden to connect the heating to a circuit whose voltage exceeds 250 V.
- 3.11. The heating should be kept away from heat sources (fireplace, lighting, etc. ...)
- 3.12. It is forbidden to hang the heating with adhesive.
- 3.13. This flexible heating film is not equipped with a thermostat.
- 3.14. Do not connect the equipment next to a shower, a swimming pool or a bathtub to avoid direct contact with water.
- 3.15. Make sure that the heater is properly fixed to the wall to avoid a fall when it is plugged into an electrical outlet.

4. Storage standards

- 4.1. It is recommended to store the heater (folded, rolled up) in a dry place
- 4.2. The diameter of the rolled-up heater does not have to be less than 65 mm.
- 4.3. To prevent the mechanical malfunctions, it is recommended to avoid contacts between the product and external elements that may lead to its deterioration.

5. The package composition

- foldable heater
- Instructions for use
- package
- plastic dowel and screw

6. The warranty

The warranty of the foldable booster heaters « Soléa » is strictly limited to the free replacement or to the repair in factory of the defective part or parts. The manufacturer guarantees the repair of heaters with manufacturing defects that are related to production and which occur within 24 months from the date of purchase. The repair under warranty of the heater is carried out provided that it meets the rules mentioned above, in the presence of the instructions of use.

As soon as the agreement in principle is given by the manufacturer for the return of the parts, they must be shipped within 15 days, freight and packaging costs included.

The dismantling and reassembly costs may in no case be demanded as damages for any reason whatsoever. The manufacturer may not be held liable for direct or indirect consequences of defects both on the people and property and it is expressly stated that the installation of the devices is not the responsibility of the manufacturer.

The warranty may not intervene if the devices were subjected to abnormal use and were used in conditions of use other than those for which they were built. It does not apply in case of damage or accident due to negligence, lack of supervision or maintenance or from an equipment processing.

STAFF INSURANCE : In case of accident happening at any time or for any reason, the manufacturer's liability is limited to its own staff and supply.

DISPUTE : In case of dispute, whatever are the accepted sale and payment conditions, the Commercial Court of Bordeaux shall be the only responsible. The provisions of the guarantee certificate are not exclusive for the benefit of the purchaser of the legal warranty for hidden defects and vices that apply in any case in terms of articles 1641 and the following articles of the civil code. To satisfy your claim, please remind the references on the label of the device.

7. Identification of your device

The affixing of the marking **CE** by the manufacturer guarantees that the products meet the European Community directives of safety and electromagnetic compatibility.

The **IPX...** index means the protection of the casing of the device against the penetration of solids and liquids.

Scale of the eco-contributions for the domestic and professional equipment : **MP5APEQ02**. Electrical waste should not be thrown away with household waste. Please recycle in appropriate centres.



This product is patented, the trademark is registered with the INPI (N°16 4 287 860 du 18/07/2016). People reproducing this product or the trademark will be subject to criminal prosecution.